

1. Kies energiezuinige apparaten

Het zijn vooral apparaten, die warmte (wasmachine, droogkast, ..) of koude (ijskast, koelkast,..) produceren die veel elektriciteit verbruiken.

Gebruik dus, waar mogelijk, best gas of stookolie om te koken of warm water te produceren. Wist je trouwens dat er wasmachines en vaatwassers zijn met een aparte inlaat voor warm water? Men noemt ze "hotfill" apparaten. Voor een vaatwasser heb je zelfs geen speciaal toestel nodig. Ook heel wat standaard toestellen zijn aansluitbaar op warm water. Lees hiervoor de handleiding. Het warm water kan dan door zonne-energie of gas opgewarmd worden: hou daar dan wel rekening mee bij de dimensionering van je boiler. Maar pas op: als je een elektrische boiler hebt, bespaart een hotfill niet. Als het warm water toestel te ver van de vaatwasser en/of wasmachine staat, doe je dit beter niet. Je hebt hierdoor teveel warmteverliezen in de leidingen.

Ook de droogkast kan beter. De meest energievriendelijke machines werken op gas. Er zijn ook zuinige elektrische droogkasten met warmteterugwinning (door een warmtepomp). De meerprijs verdient je op vijf tot tien jaar terug.

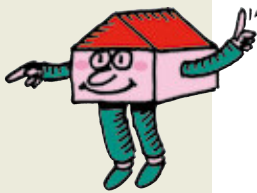
2. Kies energiezuinige verlichting

Maar vergeet ook de verlichting niet: gemiddeld verantwoordelijk voor 16% van het energieverbruik van een gezin.

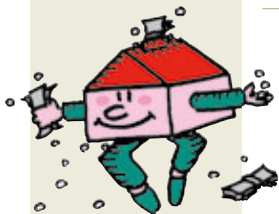
Een gloeilamp is eigenlijk geen verlichtingstoestel, het is een elektrische verwarming die ook nog wat licht geeft. Halogeenlampen zijn niet veel beter.

De grote sprong voorwaarts maak je met spaarlampen: 5 maal minder energie voor hetzelfde licht. En ze gaan tien keer langer mee. Maar nog energiezuiniger zijn buislampen (beter bekend als TL-lampen). Zowel voor buislampen als voor spaarlampen kan je kiezen tussen een klassieke ballast of een elektronische. Deze laatste zorgt voor een 15% meer rendement en verlengt de levensduur met een derde.

Naast de lamp zelf speelt ook de armatuur een grote rol in het verbruik. Armaturen die het licht ook weerkaatsen waar je het nodig hebt, zijn de beste.



- Gebruik elektriciteit zo weinig mogelijk voor verwarming. Ook water warm je best op met (aard)gas of -nog beter- met de zon (zie p. 38).
- Ga na welke energieverblindende apparaten en verlichting je in huis hebt en vervang ze. Met een metertje dat je huurt of koopt kan je het stroomverbruik meten. Of laat een energieaudit uitvoeren.
- Meet je totale verbruik op de kWh-teller, hou het bij en tracht het te vergelijken met je buur.
- Je kan ook deelnemen aan klimaatwijken. Dat zijn groepen mensen, die samen zoeken hoe ze energie kunnen besparen. Gemiddeld komen de deelnemers aan 8% besparing zonder grote investeringen te moeten doen.
- Schakel uit: doe lampen en apparaten op tijd uit. Let ook op transfo's, stand-by lichtjes, opladers. Als ze in het stopcontact steken, blijven ze verbruiken. Je kan bv. een stekkerdoos met een schakelaar gebruiken om alles in een keer helemaal uit te schakelen.



Een gemiddeld gezin in Vlaanderen verbruikt jaarlijks voor een € 500 aan elektriciteit voor de werking van apparaten. Door het gebruik van de meest energie-efficiënte toestellen kan dit bedrag gehalveerd worden. Een klein rekensommetje leert dat je heel wat kan besparen:

	Gloeilamp	Halogeenlamp	Spaarlamp	Buislamp
Prijs	€ 0,6	€ 1,2	€ 11	€ 2,5
Aantal per 10 000 uren	10	5	1	1
Kostprijs lampen	€ 6	€ 6	€ 11	€ 2,5
Vermogen	50	20	10	8
Verbruik (kWh) op 10000 uren	500	200	100	80
Verbruikskosten (15ct/kWh)	€ 75	€ 30	€ 15	€ 12
Totaal	€ 81	€ 36	€ 26	€ 14,5
Besparing (over 10000 uren)	0	45	55	66,5

Als een oude diepvriezer van klasse D 850 à 950 kWh per jaar verbruikt, zou een nieuw gelijkaardig type A++ 150 tot 170 kWh verbruiken, een besparing van ruim € 100 per jaar. Het vervangen van een oude diepvriezer door een nieuwe van € 700 is dus op 7 jaar terugverdiend. Een wasmachine van een AAA klasse, (4 wasbeurten per week) verbruikt ongeveer 200 kWh, terwijl een oude van het type D ruim het dubbele verbruikt.